

第5回 伊予市地域景気動向調査結果報告書
(平成29年1月1日～6月30日)

平成29年9月4日報告

森田経営研究所

中小企業診断士 森田 正雄

A. 事業の目的、調査方法

1. 事業目的

この調査は、商工会議所の施策立案や諸事業、さらには地域商工業振興のための支援資料として活用するほか、事業所が今後の経営方針を決定するための参考データとして役立てていただけることを目的として実施する。

2. 事業の内容

各種競争的資金獲得を目指した取組等（景気動向調査）

(1) 調査対象者

伊予市内に事業所を置き、中小企業者に該当する会員事業所及び特定商工業者

(2) 調査対象期間：平成 29 年 1 月 1 日～6 月 30 日

(3) 調査方法

郵送等でアンケート用紙（別紙 1）を配布し、郵送または F A X で回答を得たものである。なお、配布・回収枚数は以下の通りである。

配布枚数：757 枚

回収枚数：324 枚

回収率：42.8%

回収日：平成 29 年 7 月 21 日（後日、追加回収あり）

(4) 調査内容

ア. 業界全体の景気の状態他 16 項目において、事業所の置かれている現状と今後の予測について前年同期との状況

イ. 設備投資の実施や計画および資金調達の状況

ウ. 経営上の問題点の状況

エ. 経営課題に対してのサポート

(5) 調査結果の集計・分析評価

専門家による調査結果の分析

担当者：森田経営研究所 中小企業診断士 森田 正雄

B. 調査の集計・分析結果

1. 業種別事業所割合

業種別の事業所割合は以下の通りである。

図-1

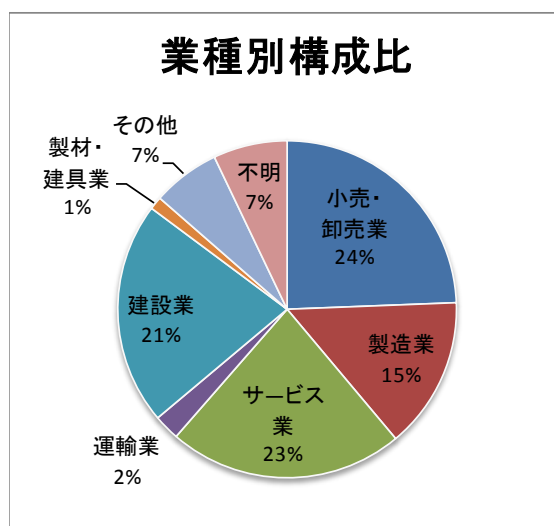


表-1

| | 合計 | 構成比 |
|--------|-----|--------|
| 小売・卸売業 | 79 | 24.4% |
| 製造業 | 47 | 14.5% |
| サービス業 | 73 | 22.5% |
| 運輸業 | 8 | 2.5% |
| 建設業 | 69 | 21.3% |
| 製材・建具業 | 4 | 1.2% |
| その他 | 21 | 6.5% |
| 不明 | 23 | 7.1% |
| 合計 | 324 | 100.0% |

業種別に見ると、最も多いのは「小売・卸売業」の79事業所(24.4%)、次いで、「サービス業」の73事業所(22.5%)、「建設業」の69事業所(21.3%)、「製造業」の47事業所(14.5%)となっている。

上位4業種で268事業所(82.7%)を占め、当市の産業構造は、「小売・卸売業」、「サービス業」の第3次産業と「製造業」と「建設業」の第2次産業がバランスよく展開されていることが分かる。

2. 業種別・事業形態別事業所数

事業形態(個人事業主・法人事業所)別に見ると、「個人事業主」が173事業所(53.4%)、「法人」が148事業所(45.7%)となっている。

業種別・事業形態(法人・個人事業主)

表-2

| | 個人事業主 | 構成比 | 法人 | 構成比 | 不明 | 合計 | 構成比 |
|--------|-------|--------|-------|--------|------|--------|--------|
| 小売・卸売業 | 48 | 27.7% | 31 | 20.9% | | 79 | 24.4% |
| 製造業 | 18 | 10.4% | 27 | 18.2% | 2 | 47 | 14.5% |
| サービス業 | 46 | 26.6% | 27 | 18.2% | | 73 | 22.5% |
| 運輸業 | 1 | 0.6% | 7 | 4.7% | | 8 | 2.5% |
| 建設業 | 26 | 15.0% | 43 | 29.1% | | 69 | 21.3% |
| 製材・建具業 | 2 | 1.2% | 2 | 1.4% | | 4 | 1.2% |
| その他 | 12 | 6.9% | 9 | 6.1% | | 21 | 6.5% |
| 不明 | 20 | 11.6% | 2 | 1.4% | 1 | 23 | 7.1% |
| 合計 | 173 | 100.0% | 148 | 100.0% | 3 | 324 | 100.0% |
| 構成比 | 53.4% | | 45.7% | | 0.9% | 100.0% | |

3. 業種別・従業員規模別事業所数

従業員規模別の事業所割合は以下の通りである。

業種別・従業員規模別

表-3

| | 1～5人 | 6～10人 | 11～20人 | 21～50人 | 51～100人 | 101人以上 | 合計 |
|--------|-------|-------|--------|--------|---------|--------|--------|
| 小売・卸売業 | 61 | 6 | 4 | 4 | 2 | 2 | 79 |
| 製造業 | 20 | 9 | 7 | 3 | 3 | 5 | 47 |
| サービス業 | 54 | 10 | 5 | 2 | 1 | 1 | 73 |
| 運輸業 | | 2 | 5 | 1 | | | 8 |
| 建設業 | 35 | 19 | 10 | 4 | | 1 | 69 |
| 製材・建具業 | 3 | | 1 | | | | 4 |
| その他 | 14 | 2 | 3 | 2 | | | 21 |
| 不明 | 19 | 2 | 2 | | | | 23 |
| 合計 | 206 | 50 | 37 | 16 | 6 | 9 | 324 |
| 構成比 | 63.6% | 15.4% | 11.4% | 4.9% | 1.9% | 2.8% | 100.0% |

従業員規模別に見ると、「1～5人」規模が206事業所（63.6%）と最も多く、次いで、「6～10人」規模が50事業所（15.4%）で、従業員規模10人以下の事業所が256事業所（79.0%）とほぼ8割を占めており、当市の事業所は小規模・零細企業が中心であることが分かる。

ちなみに、「21～50人」規模が16事業所（4.9%）、「51人～100人」規模が6事業所（1.9%）、「101人以上」規模が9事業所（2.8%）となっており、「21人規模以上」の事業所は31事業所（9.6%）で、全体の1割に満たないことが分かる。

業種別に見ると、「製造業」で「21～50人規模」が3事業所、「51～100人規模」が3事業所、「101人以上」が5事業所、合計11事業所と、従業員規模の大きな事業所が最も多く、「小売・卸売業」で「21～50人規模」が4事業所、「51～100人規模」が2事業所、「101人以上」が2事業所と、合計8事業所と、「製造業」に次いで従業員規模の大きな事業所が多いことが分かる。

C. 景気の動向に関する経営者の評価

「景気の動向」に関する16項目について、現状（平成29年1月～6月）と今後の予測（平成29年7月～12月）について、それぞれ前年同期と比較して、経営にとって「良い」とする評価を「3点」とし、「どちらともいえない」とする評価を「2点」とし、「悪い」または「不都合」とする評価を「1点」として、項目ごとに評価点の平均を算出した。

以下、この評価方法に従い、平成28年の前期と後期、今回調査した平成29年前期の現状と平成29年後期の予測について、経営者の評価を集計・分析した。回答者全体の評価点は、以下の表-4、図-4の通りである。

表－4

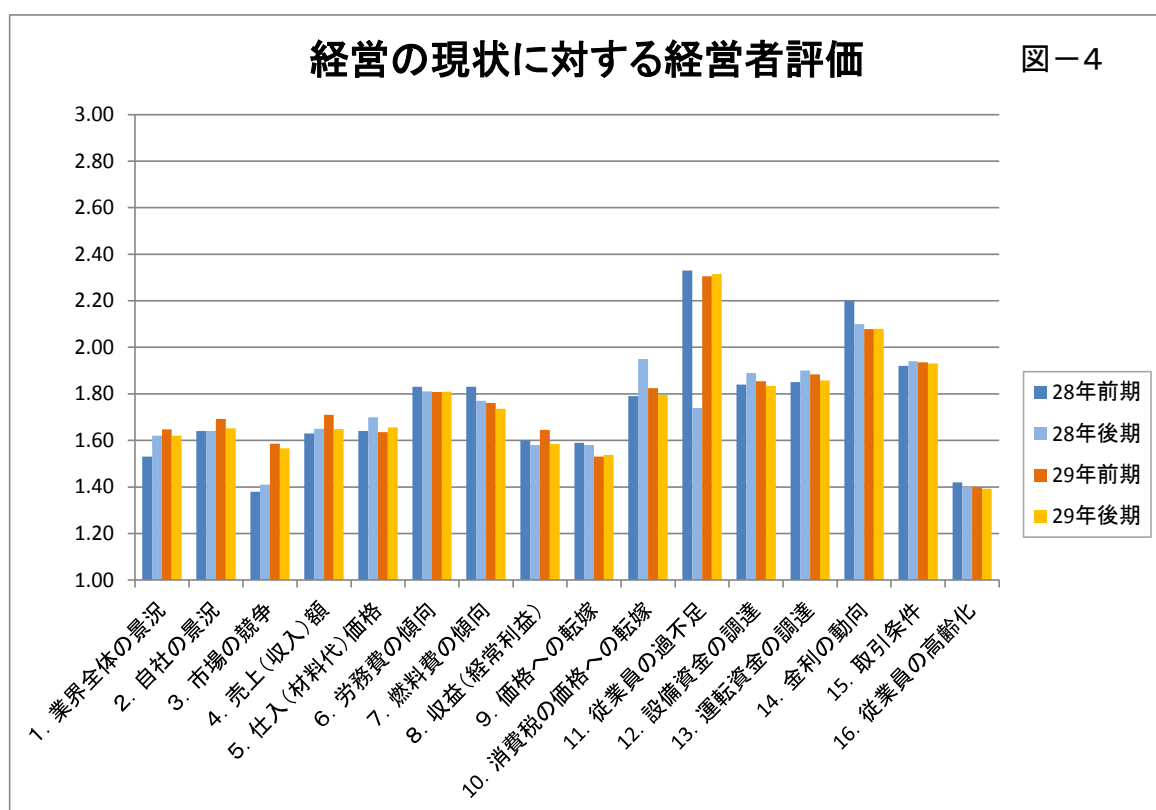
経営の現状に対する経営者評価

(単位:点)

| 調査項目 | 前年実績 | | 当年実績・予測 | |
|----------------|-------|-------|---------|-------|
| | 28年前期 | 28年後期 | 29年前期 | 29年後期 |
| 1. 業界全体の景況 | 1.53 | 1.62 | 1.65 | 1.62 |
| 2. 自社の景況 | 1.64 | 1.64 | 1.69 | 1.65 |
| 3. 市場の競争 | 1.38 | 1.41 | 1.59 | 1.57 |
| 4. 売上(収入)額 | 1.63 | 1.65 | 1.71 | 1.65 |
| 5. 仕入(材料代)価格 | 1.64 | 1.70 | 1.64 | 1.66 |
| 6. 労務費の傾向 | 1.83 | 1.81 | 1.81 | 1.81 |
| 7. 燃料費の傾向 | 1.83 | 1.77 | 1.76 | 1.74 |
| 8. 収益(経常利益) | 1.60 | 1.58 | 1.64 | 1.58 |
| 9. 価格への転嫁 | 1.59 | 1.58 | 1.53 | 1.54 |
| 10. 消費税の価格への転嫁 | 1.79 | 1.95 | 1.82 | 1.80 |
| 11. 従業員の過不足 | 2.33 | 1.74 | 2.30 | 2.31 |
| 12. 設備資金の調達 | 1.84 | 1.89 | 1.85 | 1.83 |
| 13. 運転資金の調達 | 1.85 | 1.90 | 1.88 | 1.86 |
| 14. 金利の動向 | 2.20 | 2.10 | 2.08 | 2.08 |
| 15. 取引条件 | 1.92 | 1.94 | 1.94 | 1.93 |
| 16. 従業員の高齢化 | 1.42 | 1.40 | 1.40 | 1.39 |

経営の現状に対する経営者評価

図－4



1. 業界全体の景況

【実績】

平成 28 年前期の評価点が 1.53 点、後期の評価点が 1.62 点に対し、平成 29 年前期の評価点は 1.65 点で前年より少し良いという評価となっている。

【今後の見通し】

平成 29 年後期の評価点は 1.62 点で、前年より良くなるとみているものの、平成 29 年前期より若干厳しく、踊り場にさしかかるとの評価となっている。

【業種別評価】

(平成 29 年前期実績)

| 1. 業界全体の景況 | 良い(+3) | 普通(+2) | 悪い(+1) | 未記入 | 合計 | 評点 |
|------------|--------|--------|--------|------|--------|------|
| 小売卸売業 | 3 | 25 | 50 | 1 | 79 | 1.40 |
| 製造業 | 8 | 26 | 13 | | 47 | 1.89 |
| サービス業 | 5 | 32 | 35 | 1 | 73 | 1.58 |
| 運輸業 | | 5 | 3 | | 8 | 1.63 |
| 建設業 | 15 | 31 | 23 | | 69 | 1.88 |
| 製材建具業 | | 2 | 2 | | 4 | 1.50 |
| その他 | 1 | 11 | 8 | 1 | 21 | 1.65 |
| 不明 | | 11 | 11 | 1 | 23 | 1.50 |
| 合計 | 32 | 143 | 145 | 4 | 324 | 1.65 |
| 構成比 | 9.9% | 44.1% | 44.8% | 1.2% | 100.0% | |

良いと回答したのは 32 事業所 (9.9%) で、業種別評価点を見ると、「製造業」の評価点が 1.89 点と最も高く、次いで「建設業」が 1.88 点となっている。

全体の評価点 1.65 点を上回っているのは、この 2 つの業種のみで、それ以外の業種は平均を下回っており、業種別の景況判断が 2 極分化していることが分かる。ちなみに、評価点が最も低いのは「小売・卸売業」の 1.40 点である。

(平成 29 年後期予測)

| 1. 業界全体の景況 | 良い(+3) | 普通(+2) | 悪い(+1) | 未記入 | 合計 | 評点 |
|------------|--------|--------|--------|------|--------|------|
| 小売卸売業 | 3 | 25 | 50 | 1 | 79 | 1.40 |
| 製造業 | 8 | 25 | 13 | 1 | 47 | 1.89 |
| サービス業 | 4 | 32 | 34 | 3 | 73 | 1.57 |
| 運輸業 | | 5 | 3 | | 8 | 1.63 |
| 建設業 | 10 | 33 | 23 | 3 | 69 | 1.80 |
| 製材建具業 | | 2 | 2 | | 4 | 1.50 |
| その他 | | 13 | 7 | 1 | 21 | 1.65 |
| 不明 | | 9 | 12 | 2 | 23 | 1.43 |
| 合計 | 25 | 144 | 144 | 11 | 324 | 1.62 |
| 構成比 | 7.7% | 44.4% | 44.4% | 3.4% | 100.0% | |

良いと予測したのは 25 事業所 (7.7%) で、業種別評価を見ると、前期と同様「製造業」と「建設業」の評価点が平均より高く、「運輸業」も評価点 1.63 点と平均より高くなっている。

2. 自社の景況

【実績】

平成 28 年前期・後期ともに評価点が 1.64 点に対し、平成 29 年前期の評価点は 1.69 点で業界全体の景況判断 1.65 点より高い評価となっている。

【今後の見通し】

平成 29 年後期の評価点は 1.65 点で、前年より若干良くなるとみているものの、前期より若干厳しく、まだまだ厳しい状況が続くとみている。

【業種別評価】

(平成 29 年前期実績)

| 2. 自社の景況 | | 良い(+3) | 普通(+2) | 悪い(+1) | 未記入 | 合計 | 評点 |
|----------|-------|--------|--------|--------|--------|------|----|
| 小売卸売業 | 6 | 27 | 46 | | 79 | 1.49 | |
| 製造業 | 9 | 25 | 12 | 1 | 47 | 1.93 | |
| サービス業 | 8 | 35 | 28 | 2 | 73 | 1.72 | |
| 運輸業 | 1 | 4 | 3 | | 8 | 1.75 | |
| 建設業 | 9 | 37 | 23 | | 69 | 1.80 | |
| 製材建具業 | | 1 | 3 | | 4 | 1.25 | |
| その他 | 1 | 11 | 8 | 1 | 21 | 1.65 | |
| 不明 | 1 | 11 | 10 | 1 | 23 | 1.59 | |
| 合計 | 35 | 151 | 133 | 5 | 324 | 1.69 | |
| 構成比 | 10.8% | 46.6% | 41.0% | 1.5% | 100.0% | | |

良いと回答したのは 35 事業所 (10.8%) で、業種別の評価点を見ると、「製造業」の評価点が 1.93 点と最も高く、次いで「建設業」が 1.80 点、「運輸業」が 1.75 点、「サービス業」が 1.72 点で、全体の評価点 1.69 点を上回っているのは、この 4 つの業種のみで、業界全体の景況判断と同様に業種別の景況判断が 2 極化していることが分かる。

(平成 29 年後期予測)

| 2. 自社の景況 | | 良い(+3) | 普通(+2) | 悪い(+1) | 未記入 | 合計 | 評点 |
|----------|------|--------|--------|--------|--------|------|----|
| 小売卸売業 | 6 | 26 | 47 | | 79 | 1.48 | |
| 製造業 | 7 | 24 | 14 | 2 | 47 | 1.84 | |
| サービス業 | 7 | 36 | 27 | 3 | 73 | 1.71 | |
| 運輸業 | 1 | 3 | 4 | | 8 | 1.63 | |
| 建設業 | 4 | 41 | 21 | 3 | 69 | 1.74 | |
| 製材建具業 | | 2 | 2 | | 4 | 1.50 | |
| その他 | | 13 | 7 | 1 | 21 | 1.65 | |
| 不明 | | 9 | 12 | 2 | 23 | 1.43 | |
| 合計 | 25 | 154 | 134 | 11 | 324 | 1.65 | |
| 構成比 | 7.7% | 47.5% | 41.4% | 3.4% | 100.0% | | |

良いと予測したのは 25 事業所 (7.7%) で、業種別評価を見ると、「製造業」が 1.84 点と最も高く、次いで「建設業」が 1.74 点、「サービス業」が 1.71 点で、全体の評価点を上回っているのは、この 3 業種のみである。

3. 市場の競争

【実績】

平成 28 年前期の評価点が 1.38 点、後期の評価点が 1.41 点と市場の競争は激しいという見方をしていたのに対し、平成 29 年前期の評価点は 1.59 点と市場の競争は厳しいながら前年より少し緩和されたという評価となっている。

【今後の見通し】

平成 29 年後期の評価点は 1.57 点で、前年より競争は緩和するものの、前期より若干厳しい評価でまだまだ市場の競争は続くともみている。

【業種別評価】

(平成 29 年前期実績)

| 3. 市場の競争 | | 鈍化(+3) | 普通(+2) | 激化(+1) | 未記入 | 合計 | 評点 |
|----------|------|--------|--------|--------|--------|------|----|
| 小売卸売業 | 1 | 32 | 41 | 5 | 79 | 1.46 | |
| 製造業 | | 33 | 13 | 1 | 47 | 1.72 | |
| サービス業 | 1 | 42 | 27 | 3 | 73 | 1.63 | |
| 運輸業 | | 4 | 4 | | 8 | 1.50 | |
| 建設業 | 1 | 38 | 28 | 2 | 69 | 1.60 | |
| 製材建具業 | | | 4 | | 4 | 1.00 | |
| その他 | 2 | 12 | 5 | 2 | 21 | 1.84 | |
| 不明 | | 10 | 11 | 2 | 23 | 1.48 | |
| 合計 | 5 | 171 | 133 | 15 | 324 | 1.59 | |
| 構成比 | 1.5% | 52.8% | 41.0% | 4.6% | 100.0% | | |

競争が鈍化すると回答したのはわずか 5 事業所 (1.5%) で、業種別評価を見ると、評価点が低い (= 競争が厳しいと評価する) 業種から順に「製材建具」が 1.00 点、「小売・卸売業」が 1.46 点、「運輸業」が 1.50 点と続いており、この 3 業種において、特に市場の競争が激しいことがわかる。

(平成 29 年後期予測)

| 3. 市場の競争 | | 鈍化(+3) | 普通(+2) | 激化(+1) | 未記入 | 合計 | 評点 |
|----------|------|--------|--------|--------|--------|------|----|
| 小売卸売業 | 1 | 29 | 44 | 5 | 79 | 1.42 | |
| 製造業 | | 29 | 16 | 2 | 47 | 1.64 | |
| サービス業 | 1 | 40 | 27 | 5 | 73 | 1.62 | |
| 運輸業 | | 5 | 3 | | 8 | 1.63 | |
| 建設業 | 1 | 35 | 28 | 5 | 69 | 1.58 | |
| 製材建具業 | | 1 | 3 | | 4 | 1.25 | |
| その他 | 2 | 12 | 5 | 2 | 21 | 1.84 | |
| 不明 | | 10 | 10 | 3 | 23 | 1.50 | |
| 合計 | 5 | 161 | 136 | 22 | 324 | 1.57 | |
| 構成比 | 1.5% | 49.7% | 42.0% | 6.8% | 100.0% | | |

競争が鈍化すると予測したのは 5 事業所 (1.5%) で、業種別評価を見ると、「製材建具」が 1.25 点、「小売卸売業」が 1.42 点で、全体の評価点 1.57 点より低いのは、この 2 業種のみであり、市場の競争は依然厳しいともみている。

4. 売上（収入）額

【実績】

平成28年前期の評価点が1.63点、後期の評価点が1.65点に対し、平成29年前期の評価点は1.71点と前年より少し好転するという評価となっている。

【今後の見通し】

平成29年後期の評価点予測は、平成28年後期並みの評価点1.65点に戻り、まだまだトンネルを抜けるという状況にはなっていないとみている。

【業種別評価】

(平成29年前期実績)

| 4. 売上(収入)額 | 増加(+3) | 不変(+2) | 減少(+1) | 未記入 | 合計 | 評点 |
|------------|--------|--------|--------|------|--------|------|
| 小売卸売業 | 10 | 22 | 47 | | 79 | 1.53 |
| 製造業 | 13 | 20 | 14 | | 47 | 1.98 |
| サービス業 | 13 | 22 | 37 | 1 | 73 | 1.67 |
| 運輸業 | 1 | 2 | 5 | | 8 | 1.50 |
| 建設業 | 18 | 22 | 29 | | 69 | 1.84 |
| 製材建具業 | | 1 | 3 | | 4 | 1.25 |
| その他 | 3 | 7 | 10 | 1 | 21 | 1.65 |
| 不明 | 4 | 8 | 10 | 1 | 23 | 1.73 |
| 合計 | 62 | 104 | 155 | 3 | 324 | 1.71 |
| 構成比 | 19.1% | 32.1% | 47.8% | 0.9% | 100.0% | |

売上（収入）額が増加すると回答したのは62事業所（19.1%）で、業種別に見ると、売上（収入）額について評価点が低い業種は、「製材建具業」の1.25点、次いで「運輸業」の1.50点、「小売卸売業」の1.53点であり、逆に高いのは、「製造業」の1.98点、「建設業」の1.84点となっている。

(平成29年後期予測)

| 4. 売上(収入)額 | 増加(+3) | 不変(+2) | 減少(+1) | 未記入 | 合計 | 評点 |
|------------|--------|--------|--------|------|--------|------|
| 小売卸売業 | 8 | 23 | 48 | | 79 | 1.49 |
| 製造業 | 9 | 25 | 12 | 1 | 47 | 1.93 |
| サービス業 | 10 | 28 | 30 | 5 | 73 | 1.71 |
| 運輸業 | 1 | 3 | 4 | | 8 | 1.63 |
| 建設業 | 8 | 26 | 31 | 4 | 69 | 1.65 |
| 製材建具業 | | 1 | 3 | | 4 | 1.25 |
| その他 | 1 | 11 | 7 | 2 | 21 | 1.68 |
| 不明 | 2 | 6 | 13 | 2 | 23 | 1.48 |
| 合計 | 39 | 123 | 148 | 14 | 324 | 1.65 |
| 構成比 | 12.0% | 38.0% | 45.7% | 4.3% | 100.0% | |

売上（収入）額が増加すると予測したのは39事業所（12.0%）で、業種別に見ると、評価点が比較的高いのは「製造業」の1.93点、次いで「サービス業」の1.71点、「建設業」の1.65点となっている。

5. 仕入（材料）価格

【実績】

仕入（材料）価格は、平成 28 年前期の評価点が 1.64 点、後期の評価点が 1.70 点に対し、平成 29 年前期の評価点は 1.64 点と前年後期より少し厳しいという評価である。

【今後の見通し】

29 年後期の予測は、評価点が 1.66 点と前期よりも若干改善されるものの、コストアップ要因が解消されるまでには至らないとの評価である。

【業種別評価】

（平成 29 年前期実績）

| 5. 仕入(材料代)価格 | | 上昇(+1) | 不変(+2) | 低下(+3) | 未記入 | 合計 | 評点 |
|--------------|-------|--------|--------|--------|-----|--------|------|
| 小売卸売業 | 32 | 42 | 5 | | | 79 | 1.66 |
| 製造業 | 24 | 17 | 3 | 3 | | 47 | 1.52 |
| サービス業 | 36 | 32 | 4 | 1 | | 73 | 1.56 |
| 運輸業 | 3 | 5 | | | | 8 | 1.63 |
| 建設業 | 25 | 34 | 7 | 3 | | 69 | 1.73 |
| 製材建具業 | 4 | | | | | 4 | 1.00 |
| その他 | 4 | 11 | 2 | 4 | | 21 | 1.88 |
| 不明 | 7 | 12 | 1 | 3 | | 23 | 1.70 |
| 合計 | 135 | 153 | 22 | 14 | | 324 | 1.64 |
| 構成比 | 41.7% | 47.2% | 6.8% | 4.3% | | 100.0% | |

仕入（材料）価格が、低下すると回答したのは 22 事業所（6.8%）で、業種別の評価点を見ると、「建設業」の評価点が 1.73 点と最も高く、次いで「小売・卸売業」が 1.66 点となっている。

（平成 29 年後期予測）

| 5. 仕入(材料代)価格 | | 上昇(+1) | 不変(+2) | 低下(+3) | 未記入 | 合計 | 評点 |
|--------------|-------|--------|--------|--------|-----|--------|------|
| 小売卸売業 | 34 | 38 | 6 | 1 | | 79 | 1.64 |
| 製造業 | 22 | 18 | 3 | 4 | | 47 | 1.56 |
| サービス業 | 32 | 34 | 4 | 3 | | 73 | 1.60 |
| 運輸業 | 2 | 6 | | | | 8 | 1.75 |
| 建設業 | 23 | 32 | 7 | 7 | | 69 | 1.74 |
| 製材建具業 | 4 | | | | | 4 | 1.00 |
| その他 | 5 | 10 | 2 | 4 | | 21 | 1.82 |
| 不明 | 5 | 14 | 1 | 3 | | 23 | 1.80 |
| 合計 | 127 | 152 | 23 | 22 | | 324 | 1.66 |
| 構成比 | 39.2% | 46.9% | 7.1% | 6.8% | | 100.0% | |

低下すると予測したのは 23 事業所（7.1%）で、業種別に見ると「運輸業」が 1.75 点と最も高く、次いで「建設業」が 1.74 点となっている。逆に、上昇すると予測した（＝評価点が低い）業種は、「製材建具業」が 1.00 点と最も低く、次いで「製造業」が 1.56 点となっている。

6. 労務費の傾向

【実績】

労務費の上昇傾向にはほとんど変化がないとの評価である。

平成28年前期の評価点が1.83点、後期の評価点が1.81点に対し、平成29年前期の評価点は1.81点と前年後期と同じ評価点になっている。

【今後の見通し】

29年後期の予測は、評価点が1.81点と平成28年後期および平成29年前期と同じ評価点であり、引き続き労務費は高止まりすると予測している。

【業種別評価】

(平成29年前期実績)

| 6. 労務費の傾向 | | 上昇(+1) | 不変(+2) | 低下(+3) | 未記入 | 合計 | 評点 |
|-----------|--|--------|--------|--------|------|--------|------|
| 小売卸売業 | | 12 | 53 | 10 | 4 | 79 | 1.97 |
| 製造業 | | 20 | 22 | 3 | 2 | 47 | 1.62 |
| サービス業 | | 14 | 50 | 6 | 3 | 73 | 1.89 |
| 運輸業 | | 2 | 6 | | | 8 | 1.75 |
| 建設業 | | 28 | 36 | 4 | 1 | 69 | 1.65 |
| 製材建具業 | | 1 | 3 | | | 4 | 1.75 |
| その他 | | 6 | 9 | 2 | 4 | 21 | 1.76 |
| 不明 | | 3 | 16 | 2 | 2 | 23 | 1.95 |
| 合計 | | 86 | 195 | 27 | 16 | 324 | 1.81 |
| 構成比 | | 26.5% | 60.2% | 8.3% | 4.9% | 100.0% | |

労務費が上昇したと回答したのは86事業所(26.5%)で、業種別の評価点を見ると、「製造業」の評価点が1.62点と最も低く、次いで「建設業」が1.65点となっている。毎年、最低賃金が引き上げられており、雇用環境も好転していることから労務費の上昇は避けることができないものとなっている。

(平成29年後期予測)

| 6. 労務費の傾向 | | 上昇(+1) | 不変(+2) | 低下(+3) | 未記入 | 合計 | 評点 |
|-----------|--|--------|--------|--------|------|--------|------|
| 小売卸売業 | | 10 | 52 | 11 | 6 | 79 | 2.01 |
| 製造業 | | 17 | 25 | 2 | 3 | 47 | 1.66 |
| サービス業 | | 14 | 50 | 4 | 5 | 73 | 1.85 |
| 運輸業 | | 4 | 4 | | | 8 | 1.50 |
| 建設業 | | 22 | 40 | 2 | 5 | 69 | 1.69 |
| 製材建具業 | | 2 | 2 | | | 4 | 1.50 |
| その他 | | 7 | 8 | 2 | 4 | 21 | 1.71 |
| 不明 | | 4 | 14 | 2 | 3 | 23 | 1.90 |
| 合計 | | 80 | 195 | 23 | 26 | 324 | 1.81 |
| 構成比 | | 24.7% | 60.2% | 7.1% | 8.0% | 100.0% | |

労務費が上昇すると予測したのは80事業所(24.7%)で、業種別に見ると「運輸業」と「製材建具業」が1.50点と最も低く、次いで「製造業」が1.66点で、これらの業種に労務費上昇を予測している事業所が多いことが分かる。

7. 燃料費の傾向

【実績】

燃料費は、年々上昇傾向にあるという評価である。

平成 28 年前期の評価点が 1.83 点、後期の評価点が 1.77 点に対し、平成 29 年前期の評価点は 1.76 点と、燃料費が上昇したという事業所が増加している。

【今後の見通し】

29 年後期の予測は、評価点が 1.74 点で平成 28 年前期から一貫して燃料費は上昇傾向にあると予測している。

【業種別評価】

(平成 29 年前期実績)

| 7. 燃料費の傾向 | | 上昇(+1) | 不変(+2) | 低下(+3) | 未記入 | 合計 | 評点 |
|-----------|--|--------|--------|--------|------|--------|------|
| 小売卸売業 | | 18 | 54 | 4 | 3 | 79 | 1.82 |
| 製造業 | | 19 | 24 | 2 | 2 | 47 | 1.62 |
| サービス業 | | 14 | 54 | 3 | 2 | 73 | 1.85 |
| 運輸業 | | 4 | 3 | 1 | | 8 | 1.63 |
| 建設業 | | 26 | 40 | 1 | 2 | 69 | 1.63 |
| 製材建具業 | | 3 | 1 | | | 4 | 1.25 |
| その他 | | 3 | 11 | 3 | 4 | 21 | 2.00 |
| 不明 | | 3 | 16 | 2 | 2 | 23 | 1.95 |
| 合計 | | 90 | 203 | 16 | 15 | 324 | 1.76 |
| 構成比 | | 27.8% | 62.7% | 4.9% | 4.6% | 100.0% | |

燃料費が上昇すると回答したのは 90 事業所 (27.8%) で、業種別の評価点を見ると、「建材建具業」の評価点が 1.25 点と最も低く、次いで「製造業」が 1.62 点、「運輸業」と「建設業」が 1.63 点となっており、これらの業種では燃料費が上昇したという事業所が多いことが分かる。

(平成 29 年後期予測)

| 7. 燃料費の傾向 | | 上昇(+1) | 不変(+2) | 低下(+3) | 未記入 | 合計 | 評点 |
|-----------|--|--------|--------|--------|------|--------|------|
| 小売卸売業 | | 20 | 53 | 2 | 4 | 79 | 1.76 |
| 製造業 | | 17 | 26 | 1 | 3 | 47 | 1.64 |
| サービス業 | | 18 | 46 | 4 | 5 | 73 | 1.79 |
| 運輸業 | | 4 | 3 | | 1 | 8 | 1.43 |
| 建設業 | | 23 | 39 | 2 | 5 | 69 | 1.67 |
| 製材建具業 | | 2 | 2 | | | 4 | 1.50 |
| その他 | | 3 | 13 | 1 | 4 | 21 | 1.88 |
| 不明 | | 3 | 16 | 1 | 3 | 23 | 1.90 |
| 合計 | | 90 | 198 | 11 | 25 | 324 | 1.74 |
| 構成比 | | 27.8% | 61.1% | 3.4% | 7.7% | 100.0% | |

燃料費が上昇すると予測したのは 90 事業所 (27.8%) で、業種別の評価点を見ると、「運輸業」が 1.43 点、「建材建具業」が 1.50 点、「製造業」が 1.64 点で、これらの業種で燃料費が上昇する予測をした事業所が多いことが分かる。

8. 収益（経常利益）

【実績】

収益（経常利益）は、若干ではあるが増加傾向にあるという評価である。平成28年前期の評価点が1.60点、後期の評価点が1.58点に対し、平成29年前期の評価点は1.64点と、前年より改善したと回答した事業所が増加している。

【今後の見通し】

29年後期の予測は、評価点が1.58点で平成29年前期よりは若干厳しくなると予測する事業所が増えている。

【業種別評価】

（平成29年前期実績）

| 8. 収益（経常利益） | | 増加(+3) | 不変(+2) | 減少(+1) | 未記入 | 合計 | 評点 |
|-------------|-------|--------|--------|--------|--------|------|----|
| 小売卸売業 | 8 | 23 | 47 | 1 | 79 | 1.50 | |
| 製造業 | 11 | 22 | 14 | | 47 | 1.94 | |
| サービス業 | 11 | 28 | 33 | 1 | 73 | 1.69 | |
| 運輸業 | 1 | 3 | 4 | | 8 | 1.63 | |
| 建設業 | 9 | 23 | 36 | 1 | 69 | 1.60 | |
| 製材建具業 | | | 4 | | 4 | 1.00 | |
| その他 | 3 | 7 | 9 | 2 | 21 | 1.68 | |
| 不明 | 2 | 9 | 11 | 1 | 23 | 1.59 | |
| 合計 | 45 | 115 | 158 | 6 | 324 | 1.64 | |
| 構成比 | 13.9% | 35.5% | 48.8% | 1.9% | 100.0% | | |

収益（経常利益）が増加すると回答したのは、45事業所（13.9%）で、業種別の評価点を見ると、「製造業」が1.94点と最も高く、次いで「サービス業」が1.69点で、これらの業種に収益（経常利益）が増加している事業所が多いことが分かる。

（平成29年後期予測）

| 8. 収益（経常利益） | | 増加(+3) | 不変(+2) | 減少(+1) | 未記入 | 合計 | 評点 |
|-------------|------|--------|--------|--------|--------|------|----|
| 小売卸売業 | 6 | 22 | 51 | | 79 | 1.43 | |
| 製造業 | 3 | 28 | 15 | 1 | 47 | 1.74 | |
| サービス業 | 11 | 28 | 31 | 3 | 73 | 1.71 | |
| 運輸業 | 1 | 3 | 4 | | 8 | 1.63 | |
| 建設業 | 3 | 30 | 30 | 6 | 69 | 1.57 | |
| 製材建具業 | | 1 | 3 | | 4 | 1.25 | |
| その他 | 1 | 10 | 7 | 3 | 21 | 1.67 | |
| 不明 | 1 | 6 | 13 | 3 | 23 | 1.40 | |
| 合計 | 26 | 128 | 154 | 16 | 324 | 1.58 | |
| 構成比 | 8.0% | 39.5% | 47.5% | 4.9% | 100.0% | | |

増加すると予測したのは26事業所（8.0%）で、業種別の評価点を見ると、「製造業」が1.74点、「サービス業」が1.71点で、これらの業種に収益（経常利益）の増加を予測している事業所が多いことが分かる。

9. 価格への転嫁

【実績】

平成28年前期の評価点が1.59点、後期の評価点が1.58点に対し、平成29年前期の評価点は1.53点と、前年より困難になったと回答した事業所が増加している。

【今後の見通し】

29年後期の予測は、評価点が1.54点で平成29年前期よりは若干改善するものの依然困難と予測する事業所が多いことが分かる。

【業種別評価】

(平成29年前期実績)

| 9. 価格への転嫁 | | 容易(+3) | 普通(+2) | 困難(+1) | 未記入 | 合計 | 評点 |
|-----------|------|--------|--------|--------|--------|------|------|
| 小売卸売業 | | | 37 | 39 | 3 | 79 | 1.49 |
| 製造業 | 1 | 28 | 17 | 1 | 47 | 1.65 | |
| サービス業 | 1 | 33 | 38 | 1 | 73 | 1.49 | |
| 運輸業 | 1 | 4 | 3 | | 8 | 1.75 | |
| 建設業 | | 35 | 32 | 2 | 69 | 1.52 | |
| 製材建具業 | | | 4 | | 4 | 1.00 | |
| その他 | | 6 | 11 | 4 | 21 | 1.35 | |
| 不明 | 1 | 14 | 6 | 2 | 23 | 1.76 | |
| 合計 | 4 | 157 | 150 | 13 | 324 | 1.53 | |
| 構成比 | 1.2% | 48.5% | 46.3% | 4.0% | 100.0% | | |

価格への転嫁が容易と回答したのは、わずか4事業所(1.2%)しかなく、業種別の評価点を見ると、「製材建具業」が1.00点と最も低く、次いで「小売・卸売業」と「サービス業」同点の1.49点で、これらの業種に価格転嫁が困難という事業所が比較的多いことが分かる。

(平成29年後期予測)

| 9. 価格への転嫁 | | 容易(+3) | 普通(+2) | 困難(+1) | 未記入 | 合計 | 評点 |
|-----------|------|--------|--------|--------|--------|------|------|
| 小売卸売業 | | | 38 | 38 | 3 | 79 | 1.50 |
| 製造業 | 1 | 23 | 20 | 3 | 47 | 1.57 | |
| サービス業 | 2 | 32 | 37 | 2 | 73 | 1.51 | |
| 運輸業 | 1 | 4 | 3 | | 8 | 1.75 | |
| 建設業 | | 37 | 26 | 6 | 69 | 1.59 | |
| 製材建具業 | | | 4 | | 4 | 1.00 | |
| その他 | | 6 | 11 | 4 | 21 | 1.35 | |
| 不明 | 1 | 13 | 6 | 3 | 23 | 1.75 | |
| 合計 | 5 | 153 | 145 | 21 | 324 | 1.54 | |
| 構成比 | 1.5% | 47.2% | 44.8% | 6.5% | 100.0% | | |

容易になると予測したのは5事業所(1.5%)だけで、業種別の評価点を見ると、「製材建具業」が1.00点、「小売業」が1.50点、「サービス業」が1.51点で、これらの業種に価格転嫁が困難という事業所が比較的多いことが分かる。

10. 消費税の価格への転嫁

【実績】

平成28年前期の評価点が1.79点、後期の評価点が1.95点に対し、平成29年前期の評価点は1.82点で、前年後期より若干下がったものの比較的高い数値になっている。

【今後の見通し】

29年後期の予測は、評価点が1.80点で平成29年前期よりは若干困難になると予測する事業所が増えている。

【業種別評価】

(平成29年前期実績)

| 10. 消費税の価格への転嫁 | | 容易(+3) | 普通(+2) | 困難(+1) | 未記入 | 合計 | 評点 |
|----------------|--|--------|--------|--------|------|--------|------|
| 小売卸売業 | | 9 | 48 | 21 | 1 | 79 | 1.85 |
| 製造業 | | 9 | 28 | 8 | 2 | 47 | 2.02 |
| サービス業 | | 5 | 35 | 31 | 2 | 73 | 1.63 |
| 運輸業 | | 2 | 5 | 1 | | 8 | 2.13 |
| 建設業 | | 6 | 43 | 18 | 2 | 69 | 1.82 |
| 製材建具業 | | | 1 | 3 | | 4 | 1.25 |
| その他 | | 2 | 14 | 3 | 2 | 21 | 1.95 |
| 不明 | | 3 | 13 | 6 | 1 | 23 | 1.86 |
| 合計 | | 36 | 187 | 91 | 10 | 324 | 1.82 |
| 構成比 | | 11.1% | 57.7% | 28.1% | 3.1% | 100.0% | |

消費税の価格への転嫁が容易と回答したのは36事業所(11.1%)で、業種別に見ると、「運輸業」が2.13点と最も高く、次いで「製造業」が2.02点で、この2業種がいずれも2.00点以上の数字となっている。

(平成29年後期予測)

| 10. 消費税の価格への転嫁 | | 容易(+3) | 普通(+2) | 困難(+1) | 未記入 | 合計 | 評点 |
|----------------|--|--------|--------|--------|------|--------|------|
| 小売卸売業 | | 8 | 45 | 24 | 2 | 79 | 1.79 |
| 製造業 | | 8 | 25 | 10 | 4 | 47 | 1.95 |
| サービス業 | | 6 | 32 | 32 | 3 | 73 | 1.63 |
| 運輸業 | | 2 | 5 | 1 | | 8 | 2.13 |
| 建設業 | | 6 | 43 | 15 | 5 | 69 | 1.86 |
| 製材建具業 | | | 1 | 3 | | 4 | 1.25 |
| その他 | | 1 | 13 | 4 | 3 | 21 | 1.83 |
| 不明 | | 2 | 13 | 6 | 2 | 23 | 1.81 |
| 合計 | | 33 | 177 | 95 | 19 | 324 | 1.80 |
| 構成比 | | 10.2% | 54.6% | 29.3% | 5.9% | 100.0% | |

容易になると予測したのは33事業所(10.2%)で、業種別に見ると、「運輸業」が2.13点と最も高く、次いで「製造業」が1.95点、「建設業」が1.86点とこの3業種が、全体の平均1.80点より高い評点となっており、比較的消費税の価格への転嫁が容易と予測している事業所が多いことが分かる。

11. 従業員の過不足

【実績】

従業員の過不足は、過剰を1点、過不足なしを2点、不足を3点で評価点を算出している。2点を超えると不足している事業所が多いことを意味する。

平成28年前期の評価点が2.33点、後期の評価点が1.74点に対し、平成29年前期の評価点は2.30点と、前年後期より不足している事業所が増加している。

【今後の見通し】

29年後期の予測は、評価点が2.31点で、平成29年前期とほぼ同様に従業員の不足感が薄れると予測する事業所が増えている。

【業種別評価】

(平成29年前期実績)

| 11. 従業員の過不足 | | 過剰(+1) | なし(+2) | 不足(+3) | 未記入 | 合計 | 評点 |
|-------------|------|--------|--------|--------|--------|------|------|
| 小売卸売業 | | | 64 | 11 | 4 | 79 | 2.15 |
| 製造業 | 1 | 23 | 22 | 1 | 47 | 2.46 | |
| サービス業 | | 54 | 19 | | 73 | 2.26 | |
| 運輸業 | | 1 | 7 | | 8 | 2.88 | |
| 建設業 | | 42 | 26 | 1 | 69 | 2.38 | |
| 製材建具業 | | 3 | 1 | | 4 | 2.25 | |
| その他 | | 12 | 7 | 2 | 21 | 2.37 | |
| 不明 | | 18 | 4 | 1 | 23 | 2.18 | |
| 合計 | 1 | 217 | 97 | 9 | 324 | 2.30 | |
| 構成比 | 0.3% | 67.0% | 29.9% | 2.8% | 100.0% | | |

従業員が不足していると回答したのは97事業所(29.9%)で、業種別に見ると、「運輸業」が2.88点と最も不足しており、次いで「製造業」が2.46点、「建設業」が2.38点で、これらの業種で特に従業員の不足感が強いことが分かる。

(平成29年後期予測)

| 11. 従業員の過不足 | | 過剰(+1) | なし(+2) | 不足(+3) | 未記入 | 合計 | 評点 |
|-------------|------|--------|--------|--------|--------|------|------|
| 小売卸売業 | | | 62 | 13 | 4 | 79 | 2.17 |
| 製造業 | | 25 | 20 | 2 | 47 | 2.44 | |
| サービス業 | | 52 | 20 | 1 | 73 | 2.28 | |
| 運輸業 | | 1 | 7 | | 8 | 2.88 | |
| 建設業 | | 39 | 26 | 4 | 69 | 2.40 | |
| 製材建具業 | | 3 | 1 | | 4 | 2.25 | |
| その他 | | 12 | 6 | 3 | 21 | 2.33 | |
| 不明 | | 17 | 4 | 2 | 23 | 2.19 | |
| 合計 | 0 | 211 | 97 | 16 | 324 | 2.31 | |
| 構成比 | 0.0% | 65.1% | 29.9% | 4.9% | 100.0% | | |

不足すると予測したのは97事業所(29.9%)で、業種別に見ると「運輸業」が2.88点と最も不足感が強く、次いで「製造業」が2.44点、「建設業」が2.40点で、これらの業種で特に従業員が不足すると予測していることが分かる。

12. 設備資金の調達

【実績】

平成28年前期の評価点が1.84点、後期の評価点が1.89点に対し、平成29年前期の評価点は1.85点と、前年より若干厳しくなったと回答した事業所が増加している。

【今後の見通し】

29年後期の予測は、評価点が1.83点で平成29年前期よりは若干厳しくなると予測する事業所が増えている。

【業種別評価】

(平成29年前期実績)

| 12. 設備資金の調達 | | 容易(+3) | 普通(+2) | 困難(+1) | 未記入 | 合計 | 評点 |
|-------------|--|--------|--------|--------|------|--------|------|
| 小売卸売業 | | 7 | 48 | 20 | 4 | 79 | 1.83 |
| 製造業 | | 5 | 37 | 4 | 1 | 47 | 2.02 |
| サービス業 | | 2 | 46 | 21 | 4 | 73 | 1.72 |
| 運輸業 | | | 6 | 2 | | 8 | 1.75 |
| 建設業 | | 7 | 50 | 11 | 1 | 69 | 1.94 |
| 製材建具業 | | | 1 | 3 | | 4 | 1.25 |
| その他 | | | 16 | 2 | 3 | 21 | 1.89 |
| 不明 | | | 17 | 3 | 3 | 23 | 1.85 |
| 合計 | | 21 | 221 | 66 | 16 | 324 | 1.85 |
| 構成比 | | 6.5% | 68.2% | 20.4% | 4.9% | 100.0% | |

設備資金の調達が容易と回答したのは21事業所(6.5%)に対し、困難と予測したのは66事業所(20.4%)と約3倍の開きがある。

「製造業」が2.02点と唯一2点超えとなっており、次いで「建設業」が1.94点とこの2業種で容易と回答した事業所が多いことが分かる。

(平成29年後期予測)

| 12. 設備資金の調達 | | 容易(+3) | 普通(+2) | 困難(+1) | 未記入 | 合計 | 評点 |
|-------------|--|--------|--------|--------|------|--------|------|
| 小売卸売業 | | 6 | 47 | 22 | 4 | 79 | 1.79 |
| 製造業 | | 5 | 36 | 4 | 2 | 47 | 2.02 |
| サービス業 | | 2 | 44 | 22 | 5 | 73 | 1.71 |
| 運輸業 | | | 6 | 2 | | 8 | 1.75 |
| 建設業 | | 6 | 47 | 11 | 5 | 69 | 1.92 |
| 製材建具業 | | | 1 | 3 | | 4 | 1.25 |
| その他 | | | 16 | 2 | 3 | 21 | 1.89 |
| 不明 | | | 16 | 3 | 4 | 23 | 1.84 |
| 合計 | | 19 | 213 | 69 | 23 | 324 | 1.83 |
| 構成比 | | 5.9% | 65.7% | 21.3% | 7.1% | 100.0% | |

容易になると予測したのは19事業所(5.9%)に対し、困難と予測したのは69事業所(21.3%)で、業種別に見ると「製材建具業」の評点は1.25点と低く、困難であると予測する事業所が多いことが分かる。

13. 運転資金の調達

【実績】

平成28年前期の評価点が1.85点、後期の評価点が1.90点に対し、平成29年前期の評価点は1.88点と、前年とほぼ同様の評価点で、運転資金の調達は若干厳しいと回答した事業所が多い。

【今後の見通し】

29年後期の予測は、評価点が1.86点で平成29年前期と同様、若干厳しくなると予測する事業所が増えている。

【業種別評価】

(平成29年前期実績)

| 13. 運転資金の調達 | | 容易(+3) | 普通(+2) | 困難(+1) | 未記入 | 合計 | 評点 |
|-------------|--|--------|--------|--------|------|--------|------|
| 小売卸売業 | | 9 | 50 | 17 | 3 | 79 | 1.89 |
| 製造業 | | 5 | 36 | 5 | 1 | 47 | 2.00 |
| サービス業 | | 2 | 51 | 16 | 4 | 73 | 1.80 |
| 運輸業 | | | 6 | 2 | | 8 | 1.75 |
| 建設業 | | 7 | 50 | 11 | 1 | 69 | 1.94 |
| 製材建具業 | | | | 4 | | 4 | 1.00 |
| その他 | | | 17 | 2 | 2 | 21 | 1.89 |
| 不明 | | | 18 | 2 | 3 | 23 | 1.90 |
| 合計 | | 23 | 228 | 59 | 14 | 324 | 1.88 |
| 構成比 | | 7.1% | 70.4% | 18.2% | 4.3% | 100.0% | |

容易であると回答したのは23事業所(7.1%)に対し、困難であると回答したのは59事業所(18.2%)で、若干厳しいと回答している事業所が多い。

業種別に見ると、「製造業」が2.00点と唯一2点超え、次いで「建設業」が1.94点で、この2つの業種は運転資金の調達は比較的容易であることが分かる。

(平成29年後期予測)

| 13. 運転資金の調達 | | 容易(+3) | 普通(+2) | 困難(+1) | 未記入 | 合計 | 評点 |
|-------------|--|--------|--------|--------|------|--------|------|
| 小売卸売業 | | 8 | 48 | 20 | 3 | 79 | 1.84 |
| 製造業 | | 5 | 35 | 5 | 2 | 47 | 2.00 |
| サービス業 | | 2 | 49 | 17 | 5 | 73 | 1.78 |
| 運輸業 | | | 5 | 3 | | 8 | 1.63 |
| 建設業 | | 7 | 45 | 12 | 5 | 69 | 1.92 |
| 製材建具業 | | | | 4 | | 4 | 1.00 |
| その他 | | | 16 | 2 | 3 | 21 | 1.89 |
| 不明 | | | 17 | 2 | 4 | 23 | 1.89 |
| 合計 | | 22 | 215 | 65 | 22 | 324 | 1.86 |
| 構成比 | | 6.8% | 66.4% | 20.1% | 6.8% | 100.0% | |

容易と予測したのは22事業所(6.8%)しかなく、運転資金の調達は困難と予測する事業所が多いことが分かる。業種別に見ると、「製造業」が2.00点、「建設業」が1.92点で、この業種に容易とする事業所が比較的多いことが分かる。

14. 金利の動向

【実績】

平成28年前期の評価点が2.20点、後期の評価点が2.10点に対し、平成29年前期の評価点は2.08点と、全ての期において2点を超えており、金利は低下するという見方が多いことが分かる。

【今後の見通し】

29年後期の予測は、評価点が2.08点で平成29年前期と同様に金利は低下するという予測をする事業所が多い。

【業種別評価】

(平成29年前期実績)

| 14. 金利の動向 | | 上昇(+1) | 不変(+2) | 低下(+3) | 未記入 | 合計 | 評点 |
|-----------|--|--------|--------|--------|------|--------|------|
| 小売卸売業 | | 1 | 58 | 9 | 11 | 79 | 2.12 |
| 製造業 | | 2 | 40 | 3 | 2 | 47 | 2.02 |
| サービス業 | | | 54 | 11 | 8 | 73 | 2.17 |
| 運輸業 | | | 7 | 1 | | 8 | 2.13 |
| 建設業 | | 5 | 56 | 5 | 3 | 69 | 2.00 |
| 製材建具業 | | | 3 | | 1 | 4 | 2.00 |
| その他 | | | 17 | 2 | 2 | 21 | 2.11 |
| 不明 | | | 20 | | 3 | 23 | 2.00 |
| 合計 | | 8 | 255 | 31 | 30 | 324 | 2.08 |
| 構成比 | | 2.5% | 78.7% | 9.6% | 9.3% | 100.0% | |

上昇すると回答したのはわずか8事業所(2.5%)だけであり、低下すると回答したのは31事業所(9.6%)となっている。

業種別に見ても、全業種で2点以上となっており、金利の動向は経営課題としてとらえる事業所は少ないことがうかがえる。

(平成29年後期予測)

| 14. 金利の動向 | | 上昇(+1) | 不変(+2) | 低下(+3) | 未記入 | 合計 | 評点 |
|-----------|--|--------|--------|--------|-------|--------|------|
| 小売卸売業 | | 3 | 58 | 7 | 11 | 79 | 2.06 |
| 製造業 | | 1 | 38 | 5 | 3 | 47 | 2.09 |
| サービス業 | | | 52 | 12 | 9 | 73 | 2.19 |
| 運輸業 | | 1 | 5 | 2 | | 8 | 2.13 |
| 建設業 | | 5 | 54 | 5 | 5 | 69 | 2.00 |
| 製材建具業 | | | 4 | | | 4 | 2.00 |
| その他 | | | 17 | 2 | 2 | 21 | 2.11 |
| 不明 | | | 19 | | 4 | 23 | 2.00 |
| 合計 | | 10 | 247 | 33 | 34 | 324 | 2.08 |
| 構成比 | | 3.1% | 76.2% | 10.2% | 10.5% | 100.0% | |

上昇すると予測するのは10事業所(3.1%)だけで、低下すると予測するのは33事業所(10.2%)となっている。業種別に見ても全業種で2点以上の評価点となっており、金利は低下することを予測する事業者が多いことが分かる。

15. 取引条件

【実績】

取引条件は、変化がないと回答している事業所が多い。

平成28年前期の評価点が1.92点、後期の評価点が1.94点に対し、平成29年前期の評価点は1.94点と、前年と変化がない。

【今後の見通し】

29年後期の予測は、評価点が1.93点で平成29年前期と変化なしと見ている事業所が多い。

【業種別評価】

(平成29年前期実績)

| 15. 取引条件 | | 悪化(+1) | 普通(+2) | 改善(+3) | 未記入 | 合計 | 評点 |
|----------|--|--------|--------|--------|------|--------|------|
| 小売卸売業 | | 14 | 62 | 1 | 2 | 79 | 1.83 |
| 製造業 | | 1 | 45 | 1 | | 47 | 2.00 |
| サービス業 | | 5 | 62 | 1 | 5 | 73 | 1.94 |
| 運輸業 | | | 8 | | | 8 | 2.00 |
| 建設業 | | 4 | 61 | 3 | 1 | 69 | 1.99 |
| 製材建具業 | | 1 | 3 | | | 4 | 1.75 |
| その他 | | 1 | 17 | | 3 | 21 | 1.94 |
| 不明 | | | 22 | | 1 | 23 | 2.00 |
| 合計 | | 26 | 280 | 6 | 12 | 324 | 1.94 |
| 構成比 | | 8.0% | 86.4% | 1.9% | 3.7% | 100.0% | |

悪化すると回答したのが26事業所(8.0%)、改善したと回答したのが6事業所(1.9%)に対し、普通と回答したのが280事業所(86.4%)となっている。

業種別では、「製造業」と「運輸業」が2.00点、「建設業」が1.99点など、多くの業種で、取引条件は普通であると回答する事業所が多いことが分かる。

(平成29年後期予測)

| 15. 取引条件 | | 悪化(+1) | 普通(+2) | 改善(+3) | 未記入 | 合計 | 評点 |
|----------|--|--------|--------|--------|------|--------|------|
| 小売卸売業 | | 14 | 61 | 1 | 3 | 79 | 1.83 |
| 製造業 | | 2 | 42 | 2 | 1 | 47 | 2.00 |
| サービス業 | | 5 | 59 | 2 | 7 | 73 | 1.95 |
| 運輸業 | | | 8 | | | 8 | 2.00 |
| 建設業 | | 3 | 60 | 2 | 4 | 69 | 1.98 |
| 製材建具業 | | 2 | 2 | | | 4 | 1.50 |
| その他 | | 1 | 17 | | 3 | 21 | 1.94 |
| 不明 | | 1 | 20 | | 2 | 23 | 1.95 |
| 合計 | | 28 | 269 | 7 | 20 | 324 | 1.93 |
| 構成比 | | 8.6% | 83.0% | 2.2% | 6.2% | 100.0% | |

普通と予測したのが269事業所(83.0%)で、業種別に見ても「建材建具業」の1.50点を除き、ほとんどの業種で取引条件は普通であると回答していることが分かる。

16. 従業員の高齢化

【実績】

従業員の高齢化は、進行していると回答したのが 195 事業所（60.2%）と最も多く、改善したと回答したのはわずか 9 事業所（2.8%）しかない。

平成 28 年前期の評価点が 1.42 点、後期の評価点が 1.40 点に対し、平成 29 年前期の評価点は 1.40 点と、従業員の高齢化は改善していないと見ている。

【今後の見通し】

29 年後期の予測は、評価点が 1.39 点で平成 29 年前期よりさらに高齢化が進行すると予測する事業所が増えている。

【業種別評価】

（平成 29 年前期実績）

| 16. 従業員の高齢化 | | 改善(+3) | 普通(+2) | 進行(+1) | 未記入 | 合計 | 評点 |
|-------------|--|--------|--------|--------|------|--------|------|
| 小売卸売業 | | 4 | 20 | 53 | 2 | 79 | 1.36 |
| 製造業 | | 1 | 11 | 34 | 1 | 47 | 1.28 |
| サービス業 | | | 29 | 39 | 5 | 73 | 1.43 |
| 運輸業 | | | | 8 | | 8 | 1.00 |
| 建設業 | | 4 | 28 | 36 | 1 | 69 | 1.53 |
| 製材建具業 | | | | 3 | 1 | 4 | 1.00 |
| その他 | | | 9 | 9 | 3 | 21 | 1.50 |
| 不明 | | | 9 | 13 | 1 | 23 | 1.41 |
| 合計 | | 9 | 106 | 195 | 14 | 324 | 1.40 |
| 構成比 | | 2.8% | 32.7% | 60.2% | 4.3% | 100.0% | |

進行したと回答したのが 195 事業所（60.2%）で、業種別では「運輸業」が 1.00 点で全ての事業所が進行していると回答しており、その他の業種もほとんど 1.2 点～1.5 点の評価点で、従業員の高齢化を大きな経営課題ととらえている。

（平成 29 年後期予測）

| 16. 従業員の高齢化 | | 改善(+3) | 普通(+2) | 進行(+1) | 未記入 | 合計 | 評点 |
|-------------|--|--------|--------|--------|------|--------|------|
| 小売卸売業 | | 3 | 20 | 54 | 2 | 79 | 1.34 |
| 製造業 | | 1 | 10 | 34 | 2 | 47 | 1.27 |
| サービス業 | | | 30 | 37 | 6 | 73 | 1.45 |
| 運輸業 | | | | 8 | | 8 | 1.00 |
| 建設業 | | 2 | 29 | 34 | 4 | 69 | 1.51 |
| 製材建具業 | | | | 3 | 1 | 4 | 1.00 |
| その他 | | | 9 | 8 | 4 | 21 | 1.53 |
| 不明 | | | 9 | 12 | 2 | 23 | 1.43 |
| 合計 | | 6 | 107 | 190 | 21 | 324 | 1.39 |
| 構成比 | | 1.9% | 33.0% | 58.6% | 6.5% | 100.0% | |

進行すると予測するのが 190 事業所（58.6%）で、ほとんどの業種で従業員の高齢化は進行すると見ている。

D. 設備投資の実施と計画状況

1. 設備投資の実施と計画

【今期の設備投資の実施状況】

| | 実施した | 実施せず | 未記入 | 有効回答 | 実施率 |
|-------|-------|-------|------|--------|-------|
| 小売卸売業 | 10 | 69 | | 79 | 12.7% |
| 製造業 | 18 | 28 | 1 | 46 | 39.1% |
| サービス業 | 17 | 55 | 1 | 72 | 23.6% |
| 運輸業 | 2 | 6 | | 8 | 25.0% |
| 建設業 | 14 | 55 | | 69 | 20.3% |
| 製材建具業 | | 4 | | 4 | 0.0% |
| その他 | 1 | 20 | | 21 | 4.8% |
| 不明 | 5 | 18 | | 23 | 21.7% |
| 合計 | 67 | 255 | 2 | 322 | 20.8% |
| 構成比 | 20.8% | 79.2% | 0.6% | 100.0% | |

今期設備投資を実施した事業所は、有効回答 322 事業所中 67 事業所（実施率 20.8%）である。

業種別に見ると、設備投資の実施件数が多かったのは、「製造業」が 18 件と最も多く、次いで「サービス業」が 17 件、「建設業」が 14 件、「小売・卸売業」が 10 件となっている。

一方、業種別の実施率は、「製造業」が 39.1%と最も高く、次いで「運輸業」が 25.0%、「サービス業」が 23.6%、「建設業」が 20.3%となっている。

【来期の設備投資の計画状況】

| | 計画あり | 計画なし | 未記入 | 有効回答 | 計画率 |
|-------|-------|-------|------|--------|-------|
| 小売卸売業 | 16 | 63 | | 79 | 20.3% |
| 製造業 | 20 | 27 | | 47 | 42.6% |
| サービス業 | 18 | 54 | 1 | 72 | 25.0% |
| 運輸業 | 4 | 4 | | 8 | 50.0% |
| 建設業 | 13 | 56 | | 69 | 18.8% |
| 製材建具業 | 1 | 3 | | 4 | 25.0% |
| その他 | 3 | 18 | | 21 | 14.3% |
| 不明 | 3 | 20 | | 23 | 13.0% |
| 合計 | 78 | 245 | 1 | 323 | 24.1% |
| 構成比 | 24.1% | 75.9% | 0.3% | 100.0% | |

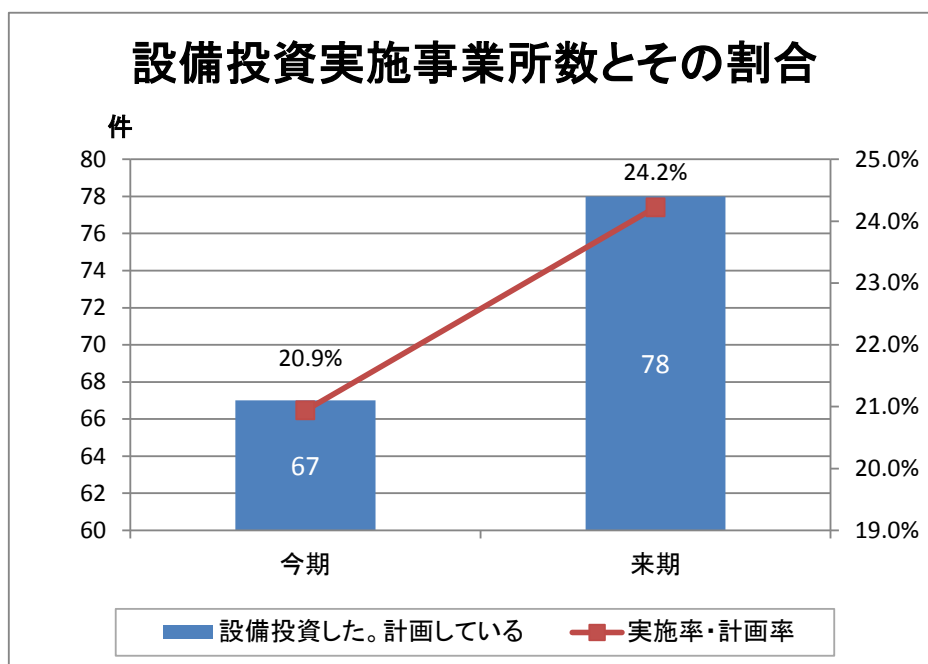
一方、来期設備投資を計画している事業所は、有効回答 323 事業所中 78 事業所（計画率 24.1%）である。

業種別に見ると、設備投資の計画件数が多かったのは、「製造業」が 20 件と最も多く、次いで「サービス業」が 18 件、「小売・卸売業」が 16 件、「建

設業」が 13 件、となっている。

一方、業種別の計画率は、「運輸業」が 50.0%と最も高く、次いで「製造業」が 42.6%、「建材建具業」と「サービス業」が 25.0%、「小売・卸売業」が 20.3%となっている。

図－5



設備投資を計画している事業所（計画率 24.2%）は、今期実施した事業所（実施率 20.9%）より件数で 21 件、実施率が 3.3 ポイント増加しており、景気の回復を感じさせる数値となっている。

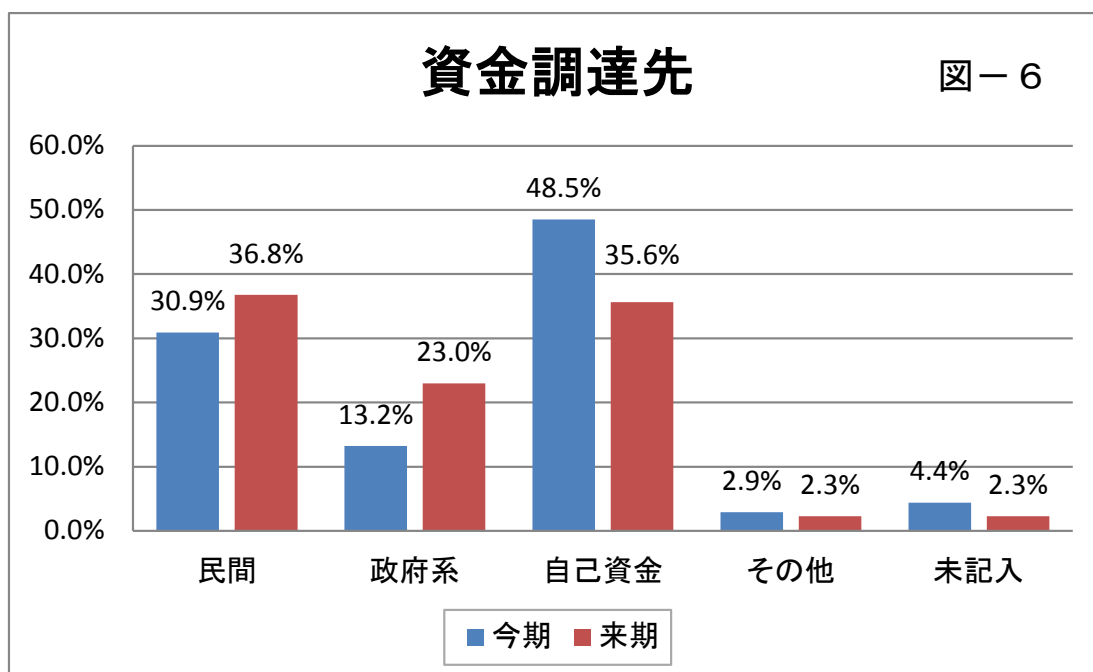
2. 設備投資資金の調達先、調達予定先

今期実施した設備投資資金の調達先は、下記の通りである。

| | 民間 | 政府系 | 自己資金 | その他 | 未記入 | 合計 |
|-------|-------|-------|-------|------|------|--------|
| 小売卸売業 | 4 | 1 | 5 | | | 10 |
| 製造業 | 7 | 2 | 7 | | 2 | 18 |
| サービス業 | 5 | 2 | 9 | 1 | | 17 |
| 運輸業 | | 1 | | 1 | | 2 |
| 建設業 | 4 | 3 | 7 | | 1 | 15 |
| 製材建具業 | | | | | | 0 |
| その他 | 1 | | | | | 1 |
| 不明 | | | 5 | | | 5 |
| 合計 | 21 | 9 | 33 | 2 | 3 | 68 |
| 構成比 | 30.9% | 13.2% | 48.5% | 2.9% | 4.4% | 100.0% |

来期計画している設備投資資金の調達予定先は、下記の通りである。

| | 民間 | 政府系 | 自己資金 | その他 | 未記入 | 合計 |
|-------|-------|-------|-------|------|------|--------|
| 小売卸売業 | 4 | 4 | 7 | | 1 | 16 |
| 製造業 | 9 | 2 | 10 | 1 | | 22 |
| サービス業 | 9 | 6 | 5 | | | 20 |
| 運輸業 | 2 | 1 | 2 | | | 5 |
| 建設業 | 6 | 6 | 3 | | 1 | 16 |
| 製材建具業 | | 1 | | | | 1 |
| その他 | 1 | | 2 | 1 | | 4 |
| 不明 | 1 | | 2 | | | 3 |
| 合計 | 32 | 20 | 31 | 2 | 2 | 87 |
| 構成比 | 36.8% | 23.0% | 35.6% | 2.3% | 2.3% | 100.0% |



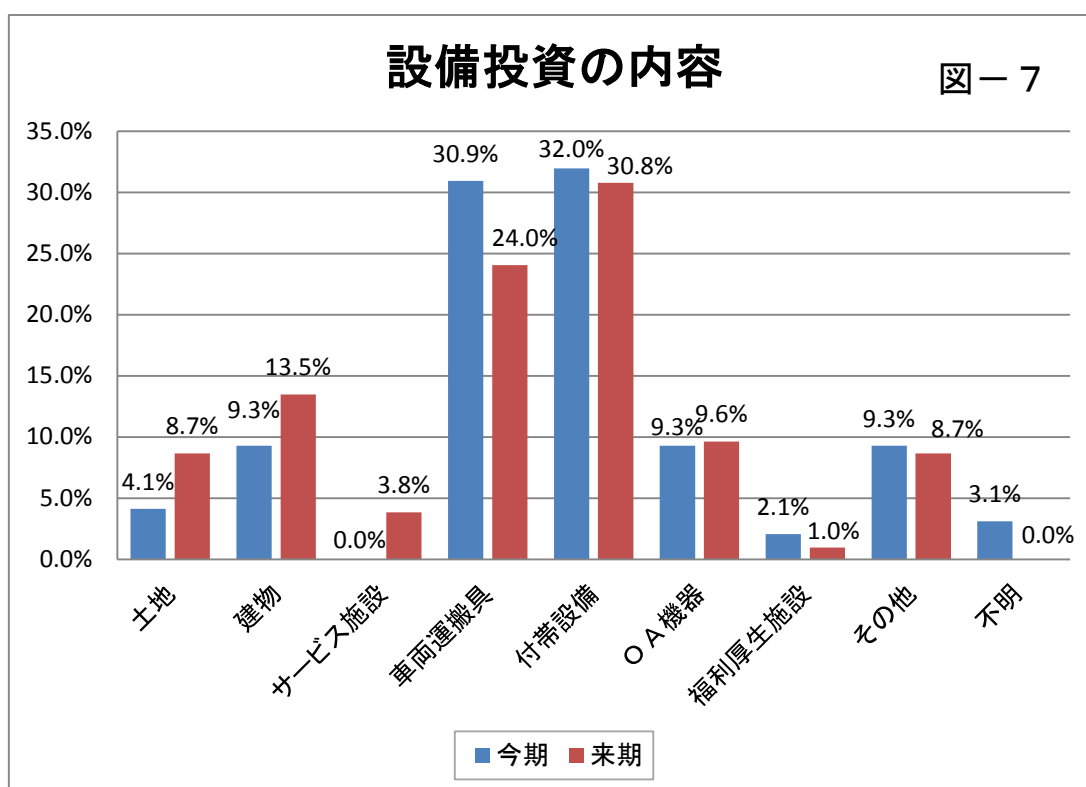
今期の資金調達先は、自己資金が 33 件（48.5%）と最も多く、次いで民間が 21 件（30.9%）、政府系が 9 件（13.2%）などとなっている。

来期の資金調達予定先は、民間が 32 件（36.8%）と最も多く、次いで、自己資金が 31 件（35.6%）、政府系が 20 件（23.0%）などとなっている。

3. 設備投資の内容

設備投資の内容は、以下の通りである。

| | 今期 | | 来期 | |
|-------------|-----|--------|-----|--------|
| | 実数 | 構成比 | 実数 | 構成比 |
| 土地 | 4 | 4.1% | 9 | 8.7% |
| 建物 | 9 | 9.3% | 14 | 13.5% |
| サービス施設 | 0 | 0.0% | 4 | 3.8% |
| 車両運搬具 | 30 | 30.9% | 25 | 24.0% |
| 付帯設備 | 31 | 32.0% | 32 | 30.8% |
| OA機器 | 9 | 9.3% | 10 | 9.6% |
| 福利厚生施設 | 2 | 2.1% | 1 | 1.0% |
| その他 | 9 | 9.3% | 9 | 8.7% |
| 不明 | 3 | 3.1% | 0 | 0.0% |
| 合計 | 97 | 100.0% | 104 | 100.0% |
| 1事業者あたり投資件数 | 1.4 | | 1.3 | |



今期は、付帯設備が 31 件（32.0%）と最も多く、次いで車両運搬具が 30 件（30.9%）、建物とOA機器がそれぞれ 9 件（9.3%）となっている。

来期は、付帯設備が 32 件（30.8%）と最も多く、次いで車両運搬具が 25 件（24.0%）、建物が 14 件（13.5%）などとなっている。

E. 経営課題について

事業所が抱える経営課題を、業種別に一覧表にしたのが下記の通りである。

| No | 経営課題項目 | 小売 卸売業 | 製造業 | サービス 業 | 運輸業 | 建設業 | 製材 建具業 | その他 | 不明 | 合計 |
|------|--------------------|-----------|-----|-----------|-----|-----|-----------|-----|----|-------|
| 1 | 売上不振 | 43 | 8 | 23 | 4 | 21 | 1 | 5 | 8 | 113 |
| 2 | 需要の停滞 | 28 | 15 | 23 | 2 | 12 | 1 | 5 | 2 | 88 |
| 3 | 官公需の停滞 | 6 | | 6 | 1 | 11 | | 1 | 1 | 26 |
| 4 | 民需の停滞 | 10 | 2 | 10 | 1 | 10 | 1 | 3 | 2 | 39 |
| 5 | 競争の激化 | 28 | 9 | 18 | | 19 | | 3 | 10 | 87 |
| 6 | 新規参入の増加 | 4 | 2 | 10 | | 3 | | | 1 | 20 |
| 7 | 大型・中型店との競争激化 | 30 | 3 | 9 | | 1 | 1 | | 2 | 46 |
| 8 | 同業店との競争激化 | 9 | 2 | 13 | 1 | 7 | 1 | 2 | 6 | 41 |
| 9 | 異業種からの参入 | 10 | | 6 | 1 | 1 | 1 | | | 19 |
| 10 | 消費者ニーズの変化 | 14 | 9 | 10 | | 4 | | 3 | 6 | 46 |
| 11 | 価格に税・コストアップを転嫁できない | 8 | 2 | 18 | 2 | 5 | 1 | | 3 | 39 |
| 12 | 原材料・仕入原価の上昇 | 17 | 22 | 23 | 1 | 18 | 4 | 5 | 5 | 95 |
| 13 | 取引条件の悪化 | 4 | | 3 | | 3 | | 1 | 1 | 12 |
| 14 | 在庫過剰 | 7 | 1 | 4 | | | 1 | | | 13 |
| 15 | 燃料の高騰 | 4 | 5 | 7 | 4 | 9 | | | 1 | 30 |
| 16-1 | 人手過剰 | 0 | 0 | 0 | 0 | 0 | 0 | 0 | 0 | 0 |
| 16-2 | 人手不足 | 7 | 21 | 14 | 6 | 22 | 1 | 4 | 5 | 80 |
| 17 | 社員の高齢化 | 24 | 23 | 17 | 4 | 24 | 2 | 7 | 3 | 104 |
| 18 | パート従業員の不足 | 6 | 4 | 9 | 1 | 3 | | 3 | | 26 |
| 19 | 人件費高 | 3 | 10 | 10 | 2 | 14 | | 2 | 3 | 44 |
| 20 | 設備不足 | 2 | 6 | 2 | 1 | 6 | 1 | 2 | | 20 |
| 21 | 下請業者の確保難 | 1 | 6 | 4 | | 11 | | | | 22 |
| 22 | 下請単価の上昇 | | 1 | 2 | | 7 | | | 1 | 11 |
| 23 | 設備の老朽化 | 18 | 19 | 22 | 2 | 9 | 2 | 4 | 1 | 77 |
| 24-1 | 運転資金の資金繰り難 | 8 | 3 | 6 | 1 | 6 | 1 | 1 | 1 | 27 |
| 24-2 | 設備資金の資金繰り難 | 3 | 6 | 5 | 1 | 1 | 1 | 2 | 1 | 20 |
| 25 | 金利負担の増加 | 2 | 1 | 1 | | 4 | | | | 8 |
| 26 | 代金回収難 | 1 | 1 | 2 | | 4 | | | 1 | 9 |
| 27 | 品質管理 | 5 | 9 | 2 | | 2 | | | | 18 |
| 28 | 環境対策 | 2 | 7 | 1 | | 2 | | | | 12 |
| 29 | 円対策 | | 1 | | | | | | | 1 |
| 30 | 後継者 | 18 | 14 | 17 | 2 | 6 | | 2 | 2 | 61 |
| | 回答総数 | 322 | 212 | 297 | 37 | 245 | 20 | 55 | 66 | 1,254 |
| | 回答事業所数 | 79 | 47 | 73 | 8 | 69 | 4 | 21 | 23 | 324 |

小売・卸売業では、「売上不振」が43件でトップ、「大型・中型店との競争激化」が30件、「需要の停滞」と「競争の激化」がそれぞれ28件となっている。

製造業では「社員の高齢化」が23件でトップ、「原材料・仕入原価の上昇」が22件、「人手不足」が21件となっている。

「サービス業」では、「売上不振」、「需要の停滞」、「原材料・仕入原価の上昇」がそれぞれ23件で同率トップになっている。

「運輸業」では、「人手不足」が6件でトップ、「売上不振」、「人手不足」、「社員の高齢化」がそれぞれ4件で同率2位となっている。

「建設業」では、「社員の高齢化」が24件でトップ、「人手不足」が22件で2位、「売上不振」が21件で3位となっている。

「製材建具業」では、原材料・仕入原価の上昇が4件でトップ、「社員の高齢化」と「設備の老朽化」がそれぞれ2件で同率2位となっている。

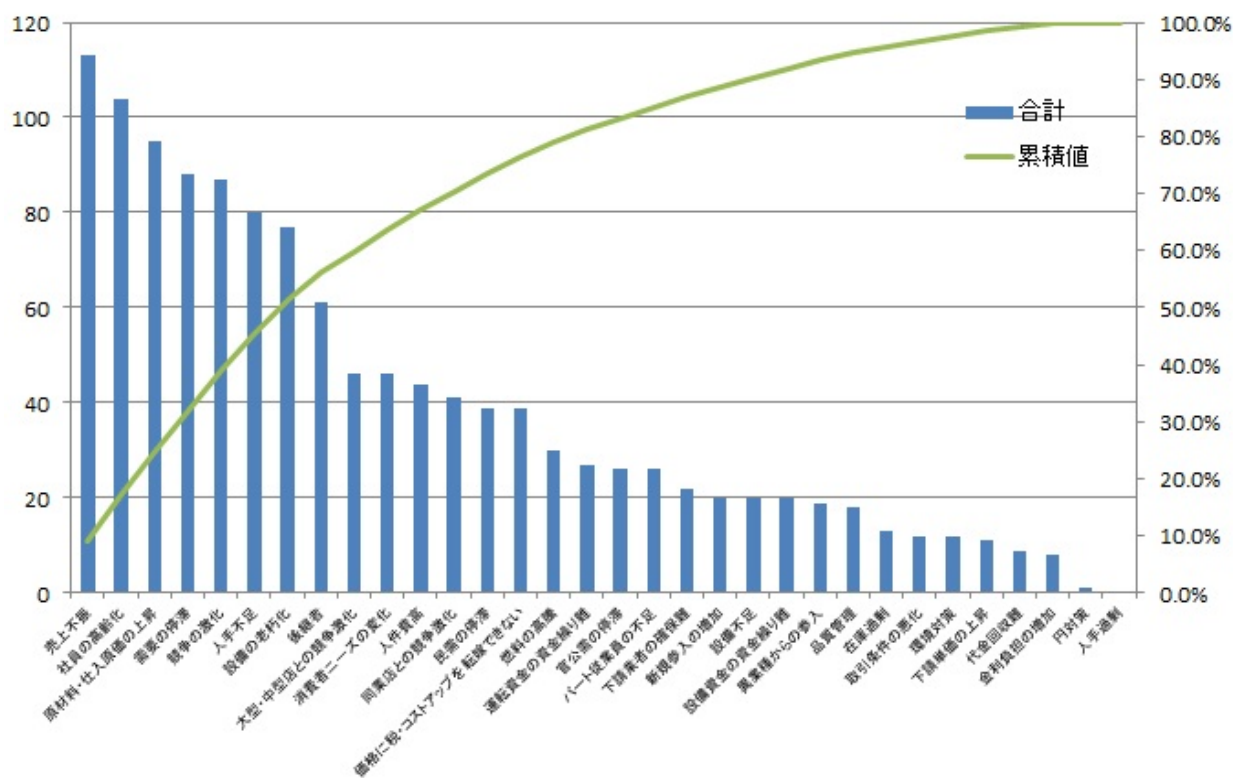
事業所が抱える経営課題を、回答件数が多い順に並べ替えたのが、下記の表である。

| 経営課題項目 | 合計 | 支持率 合計÷A | 構成比 合計÷B | 累積値 |
|--------------------|-------|-------------|-------------|--------|
| 売上不振 | 113 | 34.9% | 9.0% | 9.0% |
| 社員の高齢化 | 104 | 32.1% | 8.3% | 17.3% |
| 原材料・仕入原価の上昇 | 95 | 29.3% | 7.6% | 24.9% |
| 需要の停滞 | 88 | 27.2% | 7.0% | 31.9% |
| 競争の激化 | 87 | 26.9% | 6.9% | 38.8% |
| 人手不足 | 80 | 24.7% | 6.4% | 45.2% |
| 設備の老朽化 | 77 | 23.8% | 6.1% | 51.4% |
| 後継者 | 61 | 18.8% | 4.9% | 56.2% |
| 大型・中型店との競争激化 | 46 | 14.2% | 3.7% | 59.9% |
| 消費者ニーズの変化 | 46 | 14.2% | 3.7% | 63.6% |
| 人件費高 | 44 | 13.6% | 3.5% | 67.1% |
| 同業店との競争激化 | 41 | 12.7% | 3.3% | 70.3% |
| 民需の停滞 | 39 | 12.0% | 3.1% | 73.4% |
| 価格に税・コストアップを転嫁できない | 39 | 12.0% | 3.1% | 76.6% |
| 燃料の高騰 | 30 | 9.3% | 2.4% | 78.9% |
| 運転資金の資金繰り難 | 27 | 8.3% | 2.2% | 81.1% |
| 官公需の停滞 | 26 | 8.0% | 2.1% | 83.2% |
| パート従業員の不足 | 26 | 8.0% | 2.1% | 85.2% |
| 下請業者の確保難 | 22 | 6.8% | 1.8% | 87.0% |
| 新規参入の増加 | 20 | 6.2% | 1.6% | 88.6% |
| 設備不足 | 20 | 6.2% | 1.6% | 90.2% |
| 設備資金の資金繰り難 | 20 | 6.2% | 1.6% | 91.8% |
| 異業種からの参入 | 19 | 5.9% | 1.5% | 93.3% |
| 品質管理 | 18 | 5.6% | 1.4% | 94.7% |
| 在庫過剰 | 13 | 4.0% | 1.0% | 95.8% |
| 取引条件の悪化 | 12 | 3.7% | 1.0% | 96.7% |
| 環境対策 | 12 | 3.7% | 1.0% | 97.7% |
| 下請単価の上昇 | 11 | 3.4% | 0.9% | 98.6% |
| 代金回収難 | 9 | 2.8% | 0.7% | 99.3% |
| 金利負担の増加 | 8 | 2.5% | 0.6% | 99.9% |
| 円対策 | 1 | 0.3% | 0.1% | 100.0% |
| 人手過剰 | 0 | 0.0% | 0.0% | 100.0% |
| 回答総数(A) | 1,254 | | 100.0% | |
| 回答事業所数(B) | 324 | 100.0% | | |

回答事業所数（B）は324件であるが、経営課題項目は複数回答可としているため回答総数（A）は1,254件となっている。回答数を回答総数で除した数値を「支持率」として算出した。ちなみに、「支持率」1位は、「売上不振」で支持率34.9%、次いで、「社員の高齢化」が支持率32.1%、「原材料・仕入原価の上昇」が支持率29.3%となっている。

経営課題項目について、支持率の高い項目から順に並べ替え、構成比および累積値をグラフ化したものが「図－8」である。

経営課題のABC分析 図－8



F. 経営課題に対する必要なサポートについて

事業所が必要とするサポートを、業種別に一覧にすると下記の通りである。

| No | サポート項目 | 小売 卸売業 | 製造業 | サービス 業 | 運輸業 | 建設業 | 製材 建具業 | その他 | 不明 | 合計 | 構成比 |
|----|--------------------|-----------|-----|-----------|-----|-----|-----------|-----|----|-----|--------|
| 1 | 販路拡大や新規開拓の支援 | 19 | 18 | 19 | 2 | 17 | 1 | 6 | 10 | 92 | 26.1% |
| 2 | 人材確保のためのマッチング支援 | 3 | 16 | 7 | 4 | 13 | | 2 | 2 | 47 | 13.4% |
| 3 | 情報交換ができる場の提供 | 16 | 5 | 10 | | 10 | 1 | 3 | 1 | 46 | 13.1% |
| 4 | 資金調達 | 7 | 5 | 7 | | 12 | 1 | 3 | | 35 | 9.9% |
| 5 | 講演会やセミナーによる情報提供 | 3 | 3 | 5 | | 4 | | 1 | | 16 | 4.5% |
| 6 | 研修会を通じた人材育成の支援 | 5 | 2 | 9 | | 5 | | 2 | 1 | 24 | 6.8% |
| 7 | 公的な助成・補助制度の斡旋 | 9 | 11 | 10 | 5 | 13 | 1 | 2 | 1 | 52 | 14.8% |
| 8 | 専門人材の派遣や斡旋 | 3 | 3 | 4 | 1 | 4 | | | | 15 | 4.3% |
| 9 | 企業間の連携を創出する場の提供 | 1 | 1 | 3 | 1 | 4 | | 1 | | 11 | 3.1% |
| 10 | M&Aや企業売却に関する支援 | 1 | 1 | | | | | | | 2 | 0.6% |
| 11 | 関連機関(大学・他支援機関等)の紹介 | 1 | | 1 | | 1 | | | | 3 | 0.9% |
| 12 | その他 | 4 | | 1 | | 1 | | 2 | 1 | 9 | 2.6% |
| | 合計 | 72 | 65 | 76 | 13 | 84 | 4 | 22 | 16 | 352 | 100.0% |

最も希望が多いのは、「販路拡大や新規開拓の支援」が92件(26.1%)で、次いで「公的な助成・補助金制度の斡旋」が52件(14.8%)となっている。

G. まとめ

1. 日本の景気判断について

日本の景気判断は、日本総合研究所が平成 29 年 8 月に発表した日本経済展望によると「景気は緩やかに持ち直し」とされている。

人手不足を背景に雇用者数の増加が続くなか、失業率は低下傾向を示す一方、正社員の有効求人倍率が 1.01 倍と 1 倍を上回り、企業の人手不足が一段と鮮明になっている。

一方、個人消費は、6 月の実質消費支出が前年比+2.3%と 16 ヶ月ぶりに増加するなど、回復の動きに広がりが見えている。

企業では、売上高の増加に比べ抑制された人件費の伸び、昨年 11 月以降の円安進行に伴う為替差益などが押し上げ要因となり、経常利益は過去最高水準で推移している。企業の経営体質は良好さを維持しており、収益は当面底堅い推移が続く見込みと判断している。

企業収益の回復と人手不足を背景とした合理化・省力化投資、宿泊施設等の非製造業の建設投資が増加すると見ている。

景気の先行きを展望すると、「底堅い内外需を背景に、景気回復基調が続く公算」と判断しており、2017 年度の成長率は+1%台後半まで高まる見込みである。また、2018 年度も景気回復基調は持続すると見ているが、成長率は+1%程度に鈍化するという見通しを示している。

2. 伊予市における事業者の景況判断について

本報告書 4 ページの「表-4」および「図-4」を見てみると、経営者の景況に対する判断は、概ね厳しい見方をしている項目があるものの、「改善・回復」の兆しが見える項目もある。

日本全体では、景気回復基調にあるといわれているものの、当市を含む地方においては、景気回復の波及効果は薄く、実感がないというのが大多数の共通した認識である。

「1. 業界全体の景況」、「2. 自社の景況」、「3. 市場の競争」は、平成 28 年後期と比較すると、平成 29 年前期の評価点は改善していることが分かる。

また、企業の業績の柱となる、「4. 売上（収入）額」、「8. 収益（経常利益）」も、平成 29 年前期の評価点は改善している。

但し、「原価の三要素」と言われる「5. 仕入（材料代）価格」、「6. 労務費の傾向」、「7. 燃料費（経費）の傾向」については、平成 28 年後期と比較す

ると、平成 29 年前期の評価点はいずれも悪化（ダウン）しており、コスト面での厳しさには変化がないことが分かる。

また、コスト面での負担増をカバーするため「9. 価格への転嫁」、「10. 消費税の価格への転嫁」、「15. 取引条件」について改善が期待される場所であるが、平成 29 年前期の評価点は、いずれも悪化ないし横ばいとなっており、価格への転嫁や取引条件の改善はできていないことが分かる。

さらに、「11. 従業員の過不足」、「16. 従業員の高齢化」については、全ての業種で共通した経営課題ととらえており、将来に亘って経営を維持・発展させていくうえで大きな足かせとなる可能性がある。

最後に、金融面の課題として、「12. 設備資金の調達」、「13. 運転資金の調達」、「14. 金利の動向」については見てみると、資金の調達は若干厳しくなると予測する事業所が増加しているものの、金利は低下するという見方が多い。

3. 設備投資の実施と計画状況について

本報告書 22 ページの「図－5」を見てみると、業種によって違いはあるものの、来期に設備投資を計画している事業所数が 78 件、事業所の割合が 24.2%といずれも増加しており、景気の回復を感じさせる数値となっている。

報告書 23 ページの「図－6」を見てみると、資金調達先として、今期は「自己資本」、「民間」、「政府系」の順であったが、来期は、「民間」、「自己資本」、「政府系」の順に変化している。

「民間」の融資態度に変化が生じ、融資を受けやすい環境になったのだろうか。

報告書 24 ページの「図－7」を見てみると、設備投資の内容として今期は「付帯設備」が 1 位、「車両運搬具」が 2 位であったが、来期の特徴として「土地」、「建物」に投資すると回答した事業所が増加していることが目立つ。

「土地」、「建物」への投資は、通常、多額の資金を必要とすることから、投資を決断する背景として、業績が回復基調にあることがうかがえる。

4. 事業所が抱える経営課題について

報告書 25 ページの「業種別経営課題の集計結果一覧表」を見てみると、業種により抱える経営課題に違いがあることが分かった。

また、報告書 26 ページの「図－8」を見てみると、事業所が抱える経営課題として回答した項目には、どのような項目が多いのかが分かった。

注目すべきは、「社員の高齢化」、「人手不足」、「後継者」、「パート従業員の不足」など、「人」に係わる経営課題が重要と考えている事業者が多いということである。

業種によっては、「従業員を募集してもなかなか応募がない」という状況も生じているようであり、最悪「後継者不在」、「人手不足」による廃業・倒産という事態が起こることも懸念される。

また、今回の調査項目にはなかったが、「人手不足」を補うために、事業所によっては、「外国人労働者（研修生）」の受け入れをしているところもあると思われるので、実態を把握しておく必要がある。

さらに、2年後の2019年10月に予定されている、消費税率アップへの対応が、全ての業種において重要な経営課題となることを認識する必要がある。

5. 経営課題に対する必要なサポートについて

報告書の27ページに、事業所が必要とするサポート項目を一覧表にしたものを掲載した。

サポート項目として、12項目を例示して複数回答可で選択していただいたが、最も希望が多いのは「販路開拓や新規開拓の支援」が92件（26.1%）、次いで「公的な助成・補助金制度の斡旋」が52件（14.8%）、第3位は「人材確保のためのマッチング支援」で47件（13.4%）、第4位は「情報交換ができる場の提供」で46件（13.1%）、第5位は「資金調達」で35件（9.9%）などとなっている。

既に、商工会議所や市役所および事業者を支援する関係機関等がさまざまなサポートを行っているが、サポート体制等に関してまだまだ満足をしていないということで、希望が上がっているものと思われる。

予算・人員等の制約があるため、全ての項目についてサポートをすることは困難だと思われるが、可能な限り事業者のニーズに対応をしていく必要があるのではないかと。

以上